

Socioekonomická studie Dukovany - klíčové závěry

KPMG Česká republika, s.r.o.

—

2.12.2024, Ivančice a Moravský Krumlov

Prezentace obsahuje na příslušných
slidech stanoviska Jihomoravského kraje
k jednotlivým výsledkům studie.

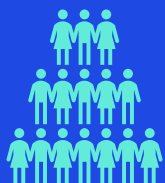
Cíle projektu

01 Cílem projektu je posouzení přínosů a rizik:

- dostavby EDU (2 bloků) **pro socioekonomický rozvoj dotčeného území** v čase
- **z pohledu identifikace subjektů** relevantních pro zajištění **prevence vzniku rizik** či zodpovědných za řešení vzniklých rizik a návrhy opatření k eliminaci a řešení těchto rizik
- spojených s dostavbou pro další **rozvoj regionu** a identifikace subjektů, které by je mohly využít

02 Specifickým cílem je zhodnocení pozitivních a negativních dopadů výstavby dvou nových bloků EDU a nezbytných požadavků na vybrané oblasti a nabídku veřejných a soukromých služeb v zájmovém území.

1.
Populační vývoj
obcí



2.
Doprava

3.
Zdravotnictví
(sociální služby)



4.
Krizové řízení
a IZS

5.
Ubytování,
bydlení a
volnočasové
aktivity



6.
Trh práce

7.
Školství a
vzdělávání



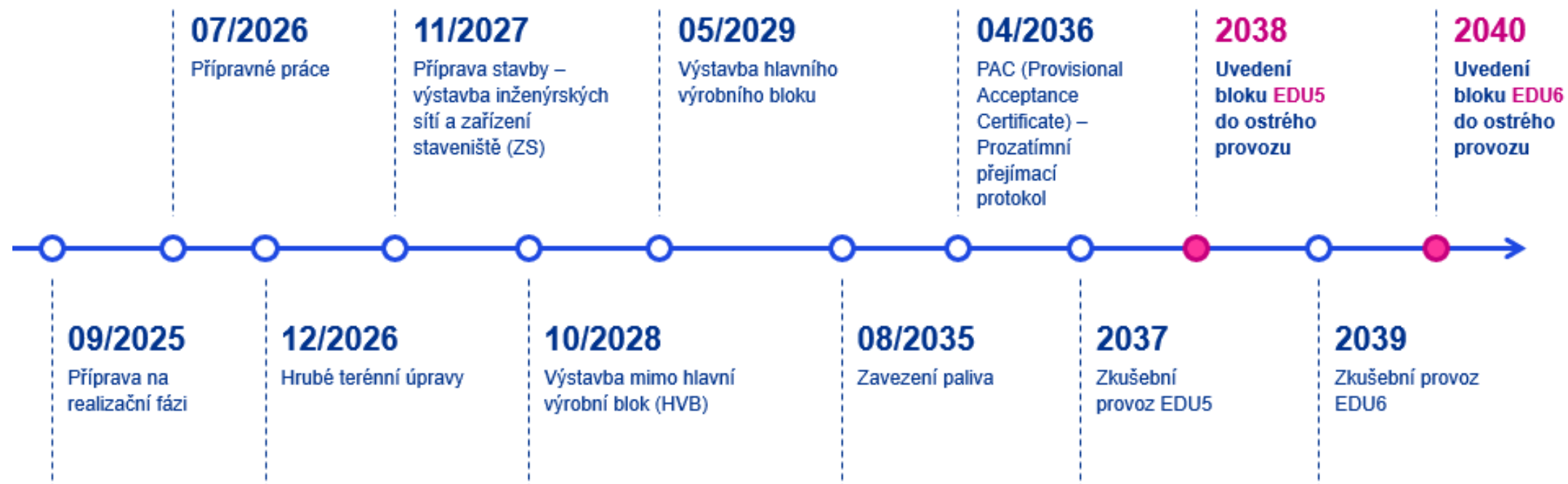
8.
Podnikatelský
sektor



9.
Finanční příjmy
obcí



Rámcový harmonogram dostavby EDU



Zdroj: KPMG na základě Prezentace postupu výstavby (Škoda Praha, 2023)

Dotčené území a způsob zpracování analýzy

Varianta 0

Sociodemografická projekce dotčeného území



Varianta 1

Socioekonomická projekce vlivu dostavby EDU



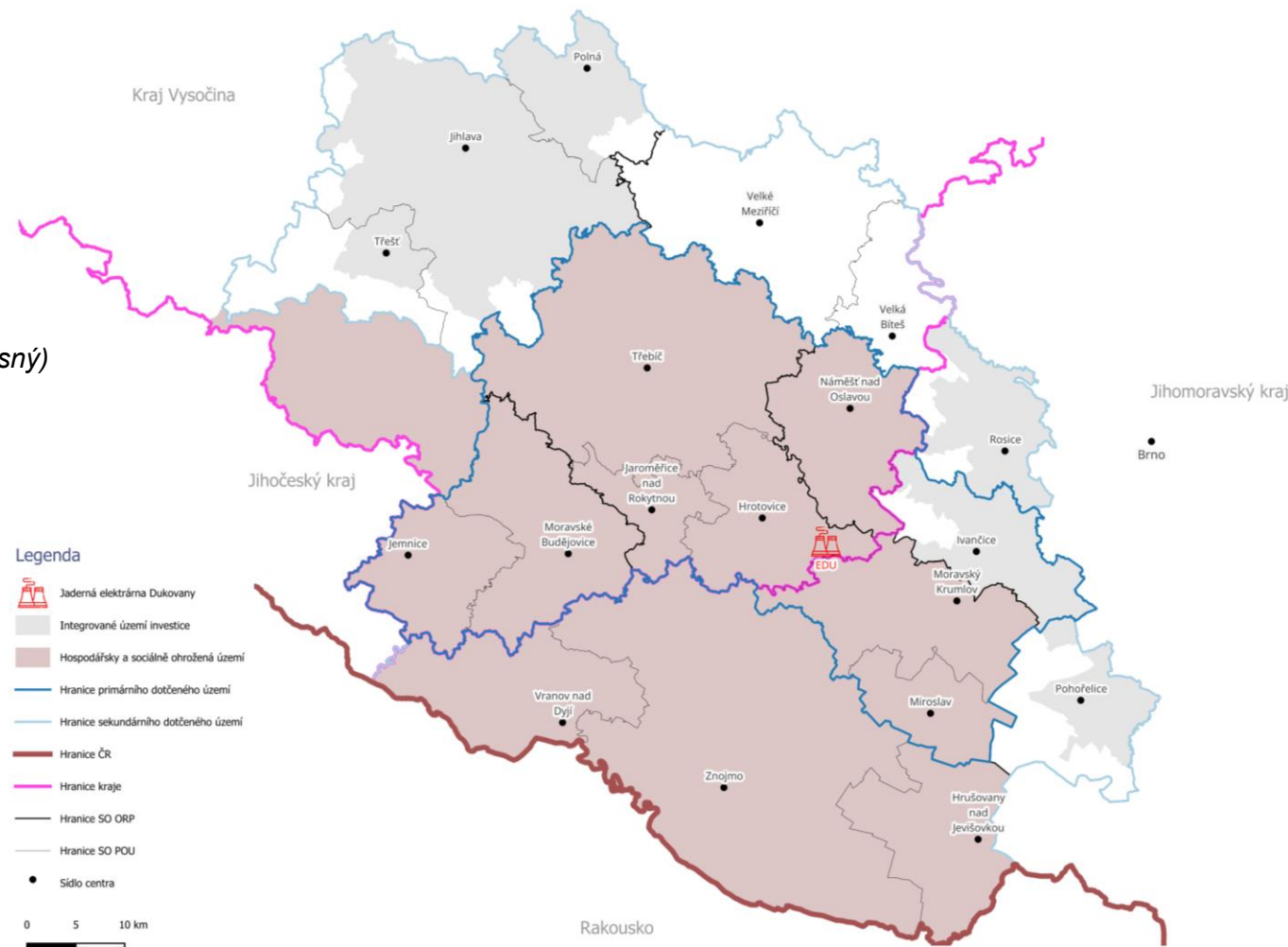
Stanovení rozdílů

Identifikace dopadů dostavby EDU

- Benchmark
- Makroekonomická (dopadová) analýza
- Terénní šetření (instituce, podnikatelé, rezidenti)
- Veřejné diskuze a konzultace

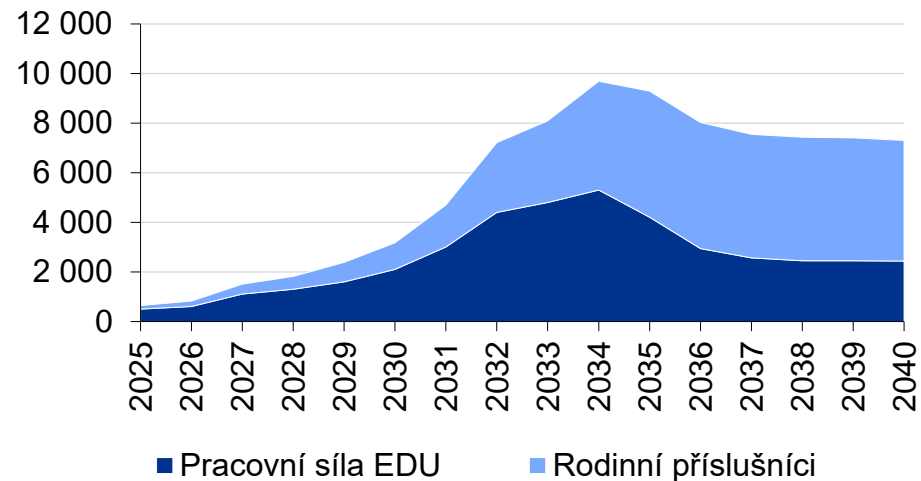
Základní věkové skupiny

Profese (white/blue collars)
Národnost (Češi/cizinci)
Charakter pobytu (trvalý/dočasný)

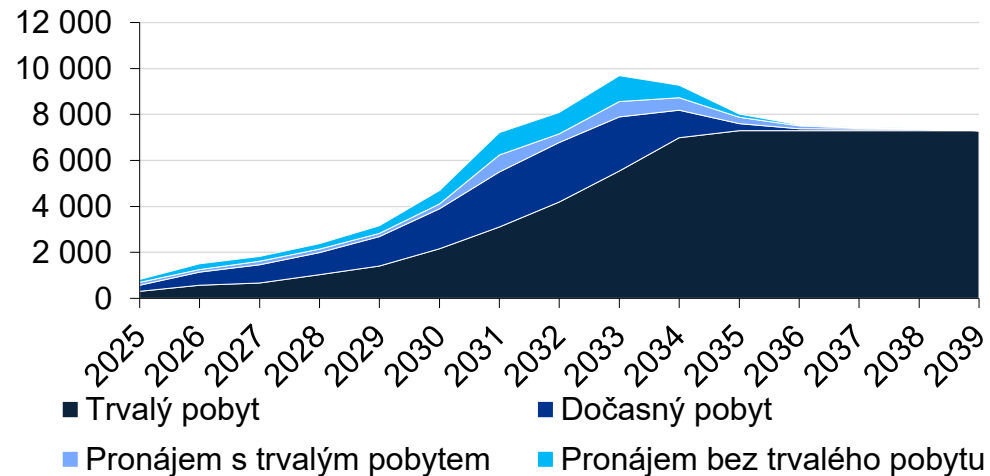


Nová populace v dotčeném v souvislosti s dostavbou EDU

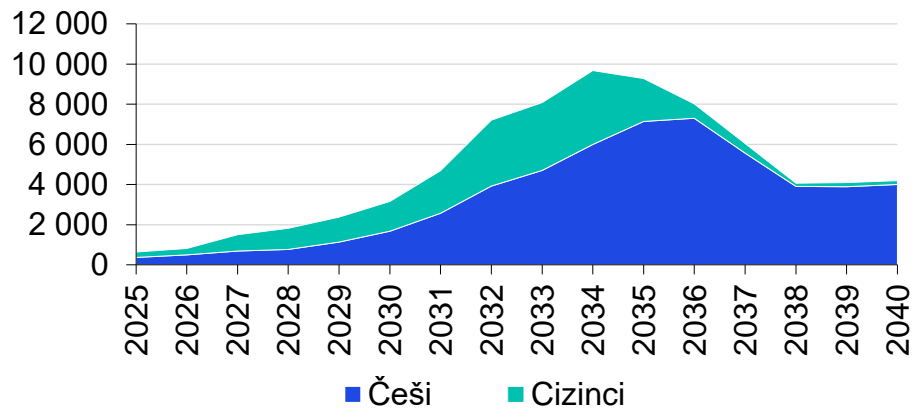
Dle vztahu k EDU včetně přelivu do lokální ekonomiky



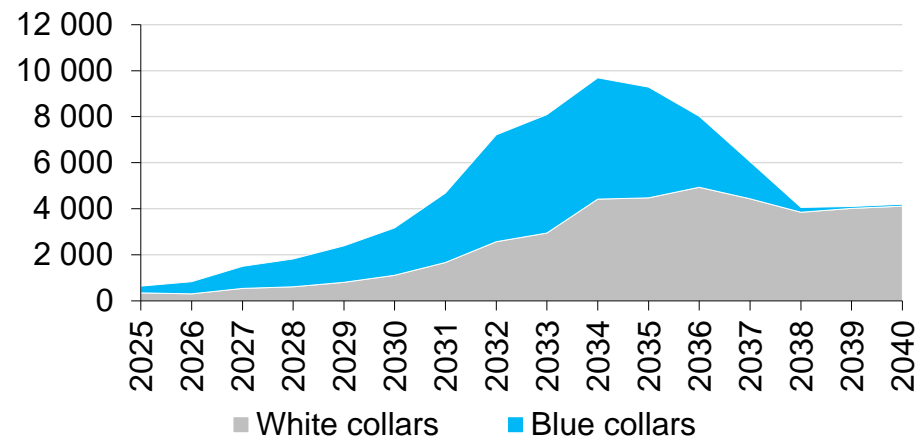
Dle charakteru pobytu včetně přelivu do lokální ekonomiky



Dle národnosti – vazba pouze na dostavbu EDU



Dle profese – vazba pouze na dostavbu EDU



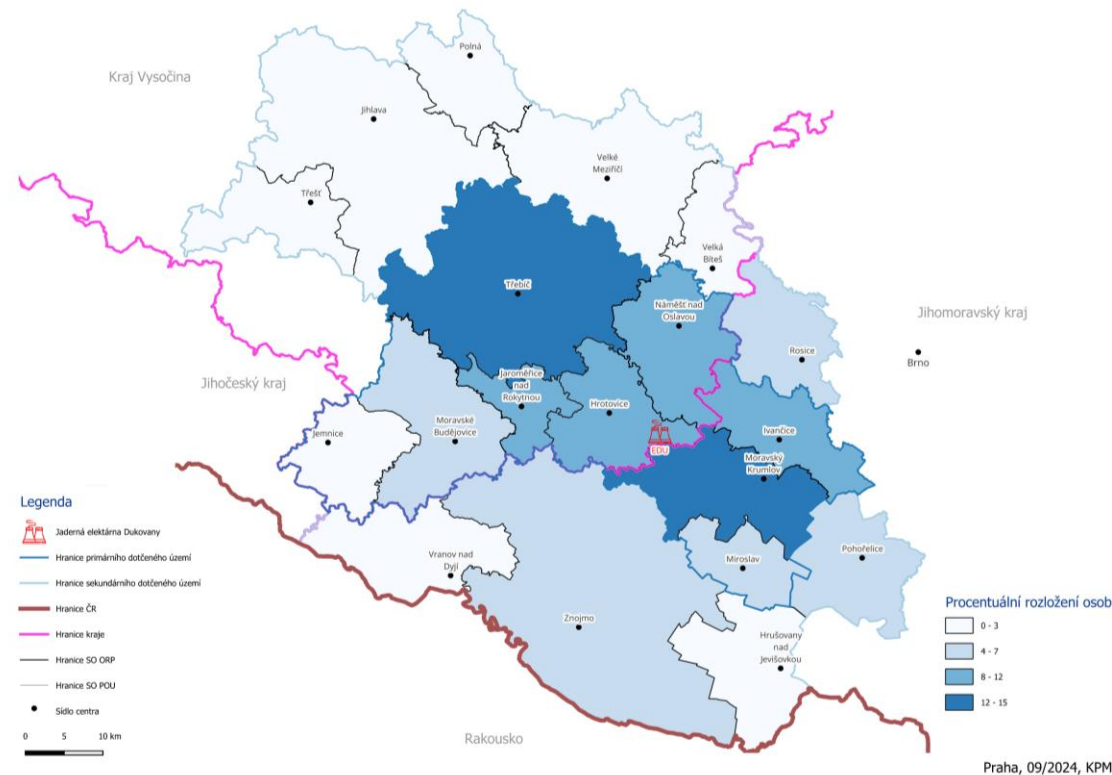
Klíčové závěry dle témat



1. Populační vývoj obcí

- V souvislosti s dostavbou EDU je odhadováno, že se v dotčeném území bude **pohybovat až 9 700 obyvatel**. Z hlediska národnosti budou převažovat Češi.
- Největší počet těchto osob je odhadován v SO POU **Třebíč, Moravský Krumlov, Ivančice, Náměšť na Oslavou, Hrotovice a v Jaroměřicích nad Rokytnou**.
- Z porovnání projekce dopadů na populační vývoj a socioekonomické projekce území vyplývá, že dostavba EDU **přispěje ke zmírnění vylidňování území a jeho stárnutí**.
- **V dotčeném území brněnské metropolitní oblasti budou díky společnému vlivu dostavby EDU a suburbanizace populační bilance ve všech SO ORP kladná, nejvíce pak v SO ORP Pohořelice**

Rozložení nové populace v jednotlivých SO POU v dotčeném území





1. Populační vývoj a podpora obcí

1. Platforma pro komunikaci a koordinaci

- Pravidelná spolupráce mezi krajem, obcemi a dalšími partnery.
- Vytvoření **Newsletteru** – pravidelné informování o dění a aktualitách.
- **Akční plán 2025–2026**: Klíčové kroky pro efektivní podporu území.

2. Kontaktní místo

Přizpůsobení informační podpory potřebám stávajících i nově přichozích obyvatel.

- Spolupráce s místními partnery: **MAS** (místní akční skupiny) a **ENERGOREGIONY**.
- **Webová podstránka**: Prostor pro aktuality, podněty a dotazy.

3. Podpora rozvoje podnikání v HSOÚ

Zaměření na rozvoj hospodářsky a sociálně ohrožených území (HSOÚ).

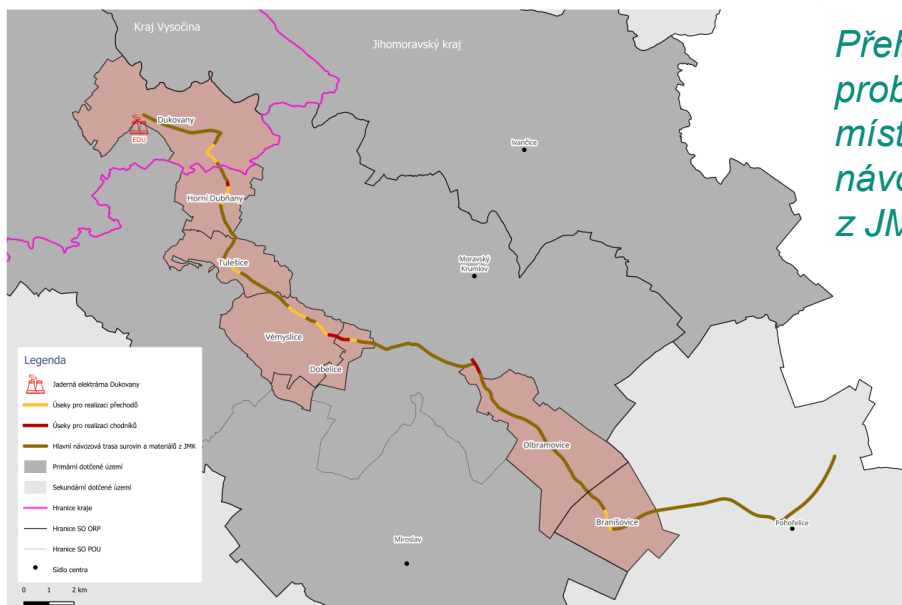
- Zvýhodnění vybraných oblastí podle stanoveného akčního plánu.

Klíčové závěry dle témat



2. Doprava

- Silniční infrastruktura **odpovídá svému zatížení a vyznačuje se zejména lokálními problémovými úseky** (intravilány měst a obcí) a **bodovými závadami**.
- Dostavba EDU povede **ke zvýšení individuální automobilové dopravy**. Pro omezení jejího nárůstu je doručen **rozvoj autobusové dopravy**. Příležitostí je realizace infrastruktury pro cyklisty.
- Příležitostí je **využití železniční dopravy (vlečky do areálu)** - nutno vybrat lokalitu pro překladiště a nastavit organizaci přepravy.



Přehled problémových míst na hlavní návozové trase z JMK

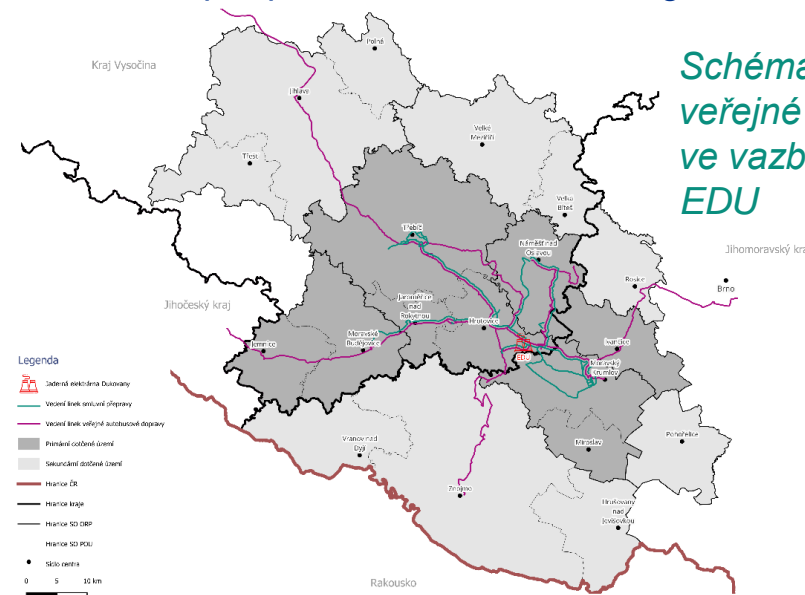


Schéma vedení veřejné dopravy ve vazbě na EDU

Praha, 09/2024, KPMG



2. Doprava a infrastruktura ve vztahu k EDU

1. Veřejná doprava a časové vazby

Efektivně zapojit EDU do přepravních vazeb a upravit spoje dle potřeb zaměstnanců, obyvatel a výstavby.

- Zajistit **dostupnost EDU hromadnými prostředky**
 - Navázání spojů na plánovanou výstavbu a dostavbu EDU
 - Úprava času spojů a vedení linek podle potřeb zaměstnanců EDU
 - Aktivní jednání se zhotovitelem – finalizace dle rozložení pracovníků v území.

2. Rozvoj cyklistické infrastruktury

Bezpečné a udržitelné napojení na EDU

- **Výstavba cyklostezky** mezi Moravským Krumlovem a EDU (cyklokoridor C59)
 - Podpora obcí při zpracování vyhledávací studie, uzavírání memorand a poskytování poradenství.
 - Finanční podpora přípravy a realizace – impuls od klíčových obcí.

Současný stav:

- Schválena **Koncepce rozvoje cyklistiky Jihomoravského kraje 2030**
- Schválený cyklokoridor C59 – vedení: **Moravský Krumlov – Dobřínsko – Dolní Dubňany – Horní Dubňany – Dukovany.**
- Zapojení území prostřednictvím mikroregionálního **cyklokoordinátora.**



2. Doprava a infrastruktura ve vztahu k EDU

3. Rozvoj silniční infrastruktury

Zvýšení bezpečnosti chodců a cyklistů na trasách spojených s návozem materiálu a pracovníků EDU

- Rekonstrukce silnic a související infrastruktury: opravy povrchů, mostů, obchvaty, chodníky, přechody, cyklopruhy.
- Příprava studie k zajištění bezpečnosti chodců v dotčených obcích.

Současný stav:

- Zpracována Analýza dopadů stavební dopravy EDU na silnice Jihomoravského kraje.

4. Zprovoznění železniční trati Rakšice – EDU pro osobní přepravu

Minimalizace dopadů silniční dopravy a zvýšení efektivity přepravy.

- Rekonstrukce železniční vlečky probíhá.
- **Možnosti využití:**
 - **Doprava pracovníků EDU** a propojení na regionální železniční síť 244 (Brno – Střelice – Moravské Bránice – Moravský Krumlov – Hrušovany nad Jevišovkou/Šanov).
 - **Doprava surovin a materiálu** během výstavby (ČEZ počítá s využitím železnice).

Klíčové závěry dle témat



3. Zdravotnictví (sociální služby)

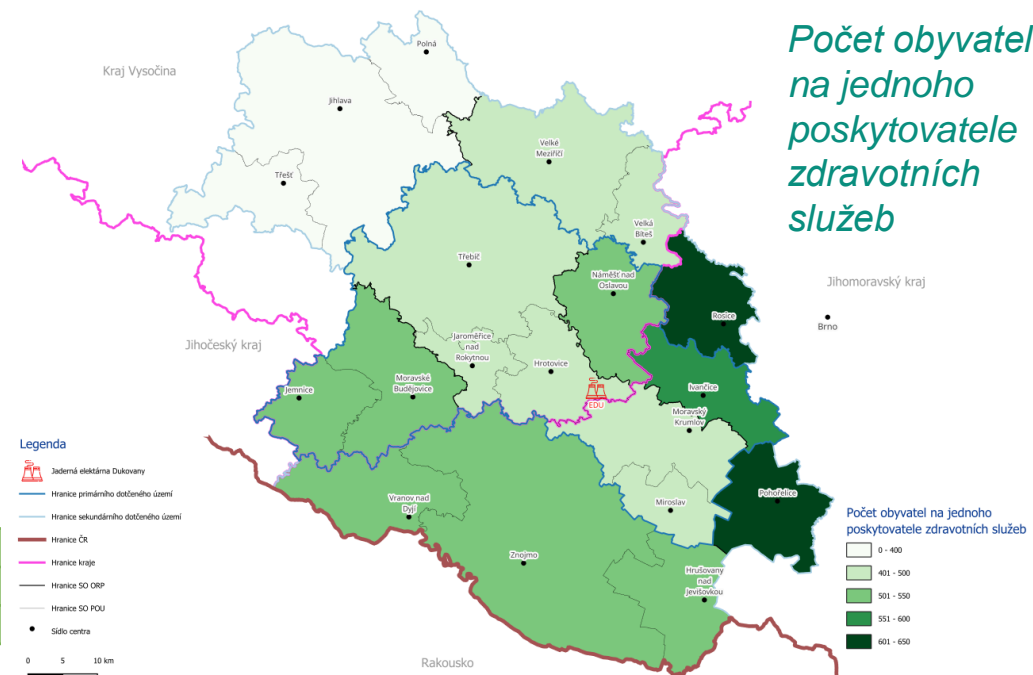
- V dotčeném území je oproti běžné úrovni v České republice a dotčených krajích již v současné době **nižší dostupnost zdravotní péče**, a to zejména u **praktiků, pediatrů, stomatologů, gynekologů a jiných specialistů**. Dostupnost se liší napříč územím.
- V souvislosti s dostavbou EDU, ale také stárnutím populace, se dále **prohloubí tlak na jednotlivé druhy péče a ta se může stát dále méně dostupná**.

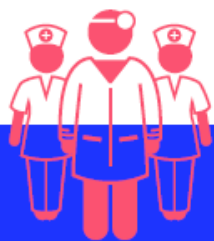
+ 5,2 praktiků (z toho 2,3 v JMK)
 + 3,7 stomatologů (z toho 1,7 v JMK)
 + 1 pediatr (z toho 0,4 v JMK)
 + 3,2 gynekologů (z toho 1,4 v JMK)
 + 7,2 specialistů (z toho 3,2 v JMK)

*Kolik vygeneruje
 dostavba EDU
 poptávku pro
 lékaře*

(+/-) analýza lékařských profesí v roce 2035

Kraj	Praktik	Stomatolog	Pediatr	Gynekolog	Specialista
Kraj Vysočina	-3	0,5	+11,7	4,4	33,5
Jihomoravský kraj	-8	-5,3	-5,1	-5,5	-35,4





3. Zdravotnictví a sociální služby

1. Podpora lékařů v primární péči

Zvýšit dostupnost ambulantní péče prostřednictvím cílené podpory lékařů, minimalizace administrativní zátěže a zavádění moderních metod, jako je telemedicína.

- Spolupráce s Ministerstvem zdravotnictví (MZ), zdravotními pojišťovnami a municipalitami.

Posílení jednodenní medicíny

- Podpora rozvoje jednodenních zákroků jako efektivní a dostupné formy péče.

Posílení vlivu Ivančické nemocnice:

- Zaměření na lepší využití dostupných dat pro plánování a rozvoj služeb.
- Podpora v rámci regionální zdravotnické sítě.

Klíčové závěry dle témat



4. Krizové řízení a IZS

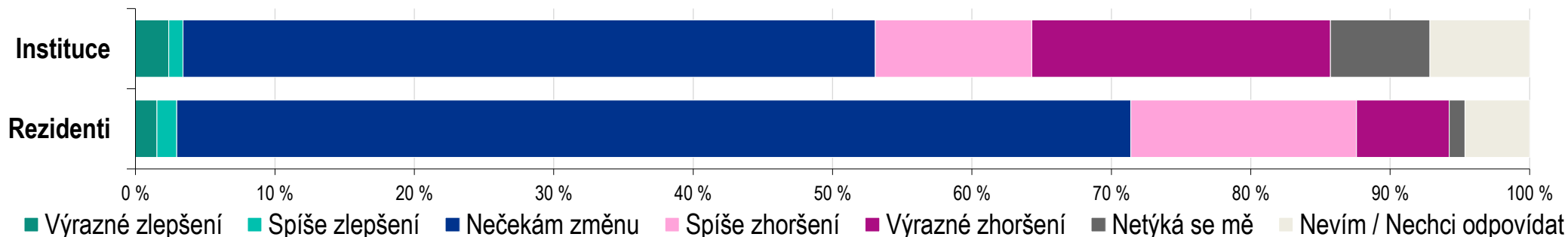
- **Reálné dopady na integrovaný záchranný systém** budou za standardní situace v dotčeném území **zanedbatelné**. Kapacitní problémy budou spíše způsobeny nedostatkem zaměstnanců ve složkách IZS.
- Obava ze **zvýšení míry kriminality** v důsledku vyššího počtu cizinců v dotčeném území **nebyla ve rámci studie prokázána**.
- Bezpečnostní rizika budou pravděpodobně **lokální v místech s vyšší koncentrací osob**. V důsledku vyšší koncentrace nových obyvatel včetně cizinců se může v dotčeném území snížit úroveň vnímané bezpečnosti místními obyvateli.

Dopad dostavby EDU – potřeba policistů

Kraj	Skutečný počet policistů na počet obyvatel
Kraj, řed. pol. Jihomoravského kraje	13
Kraj, řed. pol. Kraje Vysočina	15

Průměrné navýšení trestné činnosti v dotčeném území je 4,6 % - nejvíce 7,1 % v SO ORP Moravský Krumlov

Jak ovlivní dostavba jaderné elektrárny území, ve kterém žijete/ve kterém působíte z pohledu kriminality?





4. Krizové řízení a IZS – podpora integrace cizinců

Posílení činnosti Centra pro cizince JMK

Zlepšení integrace cizinců v dotčeném území.

- **Rozšíření aktivit Centra pro cizince JMK**
 - Zaměření na vzdělávání, kulturní adaptaci a právní poradenství.
 - Zajištění koordinace s místními obcemi v lokalitách (např. **Moravský Krumlov** či **Ivančice**).
- Lepší koordinace s dalšími institucemi (Správa uprchlických zařízení, PČR).

Bezpečnost a spolupráce v dotčených lokalitách

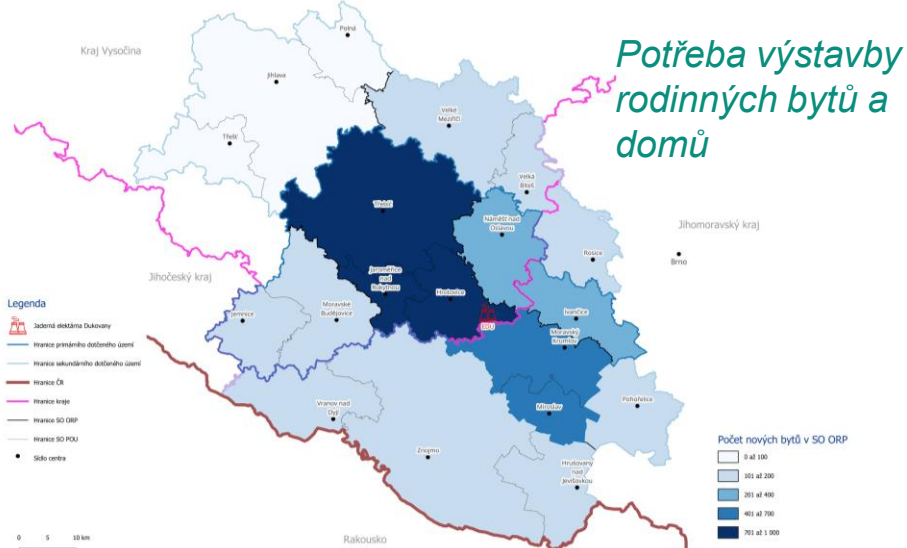
- Spolupráce se správními orgány a institucemi na území (např. Zastávka).
- Posílení kapacit Policie ČR v regionu během období zvýšené aktivity “pracovních městeček”.

Klíčové závěry dle témat



5. Ubytování, bydlení a volnočasové aktivity

- V dotčeném území je pro účely dočasného ubytování k dispozici **7 573 lůžek**, z čehož je **2 607 (23 %)** v primárním dotčeném území. V přímém okolí bude lůžek nedostatek.
- Pouze v důsledku dostavby EDU zde bude potřeba do roku **2034 postavit téměř 3 000 bytů (z toho 1 260 v Jihomoravském kraji)** v bytových a rodinných domech. Odhad investičních nákladů v cenách roku 2024 na výstavbu těchto bytů bude **přes 10,8 mld. Kč**.
- Vybavenost území z hlediska **volnočasového a kulturního vyžití je dostatečná**, vybraná sportoviště nebo kulturní zařízení



Disponibilita lůžkové kapacity v hromadných ubytovacích zařízeních

SO ORP	2030	2031	2032	2033	2034	2035
Moravský Krumlov	-101	-183	-301	-336	-294	-85
Ivančice	189	139	67	45	71	199
Rosice	313	290	258	248	259	318
Pohořelice	-36	-59	-91	-101	-90	-31
Znojmo	2 630	2 603	2 563	2 552	2 566	2 635



5. Ubytování, bydlení a volnočasové aktivity

1. Podpora rozvoje bydlení v HSOÚ

Zvýšit dostupnost bydlení v HSOÚ prostřednictvím účinné dotační podpory.

JMK už realizuje:

- Dotační program „**Podpora bydlení a podnikání na vybraných rozvojově znevýhodněných územích 2025**“.

2. Tvorba metodiky pro komunikaci obec-developer

Usnadnit spolupráci mezi obcemi a developery při plánování projektů bydlení a občanské vybavenosti.

- Vytvoření jednotné metodiky ve spolupráci se SFPI a partnery z území.
- **Mentoring starostů:** Příležitost pro obce, jak se stát atraktivními lokalitami. Aktivní starostové mohou efektivně ovlivnit výsledky ve své obci.



5. Ubytování, bydlení a volnočasové aktivity

3. Podpora plánovaných projektů v území

Podpořit realizaci konkrétních projektů zaměřených na bydlení a občanskou vybavenost.

JMK už realizuje:

- Podpora 5 projektů – **Oslavany, Horní Dubňany, Dobřínsko, Vémyslice.**
- Podpora developerských projektů v **Moravském Krumlově a Ivančicích.**
- Zprostředkování spolupráce, mentoring a akce se SFPI.
- Dotace na ČOV (čistírny odpadních vod) v JMK.

4. Podpora výstavby sociálního bydlení pro dělníky

Vybudovat dočasné ubytovací zařízení s možností následného využití pro sociální bydlení v území.

- Lokalizace v blízkosti Dukovan, v souladu s místními prioritami.
- Sociální bydlení pro pracovníky výstavby bloků EDU by mělo být řešeno zhotovitelem.
- Úzká spolupráce zhotovitele s obcemi.
- Možnosti dalšího využití budou stanoveny dle **akčního plánu.**

Klíčové závěry dle témat



6. Trh práce

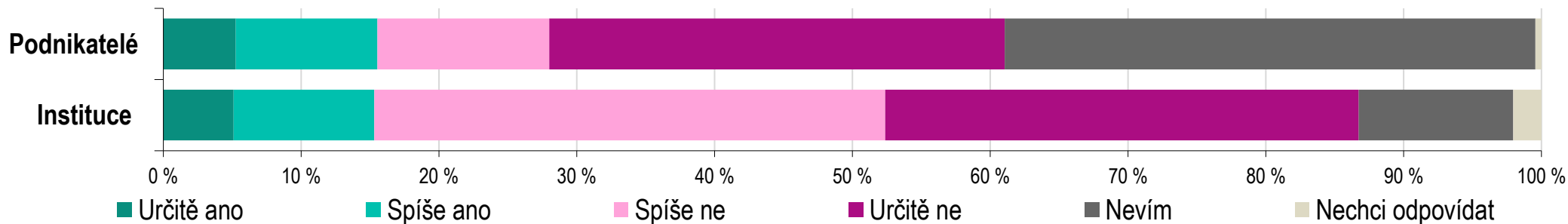
- Míra nezaměstnanosti v dotčeném území je nízká a podstatně se neodlišuje od průměru České republiky. **Trh práce je v dotčeném území stabilizovaný.** V lokální ekonomice pozice potřebné pro dostavbu EDU **nejsou k dispozici v dostatečném počtu.**
- Riziko **masivního vysátí pracovního trhu studie nepotvrdila.** Prohloubí se nedostatek pracovníků s technickým vzděláním a pracovníků ve správních činnostech.

- 12,2 tis.

V roce 2040
v JMK jen 969!

*Kolik bude chybět
v území ekonomicky
aktivních obyvatel*

Máte obavu, že v důsledku dostavby jaderné elektrárny ztratíte kvalifikované zaměstnance?





6. Trh práce – podpora rekvalifikací a technických oborů

1. Podpora rekvalifikace nezaměstnaných v návaznosti na dostavbu EDU

- Zvýšení **uplatnitelnosti osob dostupných na trhu práce** pro potřeby dostavby a provozu EDU.
- **Cílená podpora rekvalifikací** zaměřených na klíčové profese potřebné pro stavební a technické činnosti.
- Spolupráce s úřady práce, školami a zaměstnavateli v regionu.

2. Zvýšení atraktivity technických oborů

Motivovat mladé lidi ke studiu technických oborů a připravit kvalifikovanou pracovní sílu pro region.

Aktivity:

- **Vznik nových oborů na středních školách** v Moravském Krumlově, Znojmě, Brně.
- Rozvoj vzdělávacích metod v oblasti **STEM** (věda, technologie, inženýrství a matematika).
- Propagace technických oborů prostřednictvím spolupráce s firmami a školami.

Klíčové závěry dle témat

7. Školství a vzdělávání

- V území je z hlediska kapacity **dostatečná nabídka předškolního, základního a středoškolského vzdělávání**.
- Nabídka předškolního vzdělávání je nastavená **lehce pod potřebami území**, což může způsobovat jeho nedostatek na lokální úrovni. **Kapacity základních a středních škol převyšují poptávku** a území může mít do budoucna problém tyto kapacity udržet.
- Střední vzdělávání disponuje **dostatečnými kapacitami i nabídkou vzdělávacích programů**. Z hlediska dostavby EDU je vhodné přizpůsobovat zaměření oborů této poptávce, která ne vždy odpovídá preferencím firem.
- Příležitostí je rozšiřování oborů **na vysokých školách technického zaměření zejména v Brně**

Skutečné kapacity mateřských škol

(-1 400 – 900) v době dostavby EDU v dotčeném území

Kapacity základních škol

42 – 48 tis. v době dostavby EDU

Projekce počtu dětí (3-6 let) v SO ORP JMK

SO ORP	2035	2036	2037	2038	2039	2040
Moravský Krumlov	168	189	252	298	226	184
Ivančice	103	116	154	182	138	112
Rosice	47	53	70	83	63	51
Pohořelice	47	53	70	83	63	51
Znojmo	56	63	84	99	75	61

Projekce počtu dětí (7-14 let) v SO ORP JMK

SO ORP	2035	2036	2037	2038	2039	2040
Moravský Krumlov	26	43	63	101	181	216
Ivančice	16	26	38	62	110	132
Rosice	7	12	17	28	50	60
Pohořelice	7	12	17	28	50	60
Znojmo	9	14	21	34	60	72



7. Školství a vzdělávání – přizpůsobení nabídky oborů potřebám dostavby EDU

1. Podpora tzv. duálního vzdělávání

Připravit kvalifikovanou pracovní sílu pro potřeby dostavby a provozu EDU prostřednictvím propojení praxe ve firmách a odborného vzdělávání.

1. Zavádění programů duálního vzdělávání:

- Propojení praxe ve firmách zapojených do EDU se studiem na odborných školách.
- Podpora studentů prostřednictvím stáží, exkurzí a mentorství.

2. Přizpůsobení vzdělávacích programů potřebám EDU

Zajistit odpovídající nabídku vzdělávacích oborů na středních školách s ohledem na potřeby dostavby EDU.

- Úprava struktury vzdělávacích oborů na středních školách v dotčeném území.
- Zpracování **analýzy poptávky po pracovnících a absolventech škol** v návaznosti na potřeby EDU.

Klíčové závěry dle témat



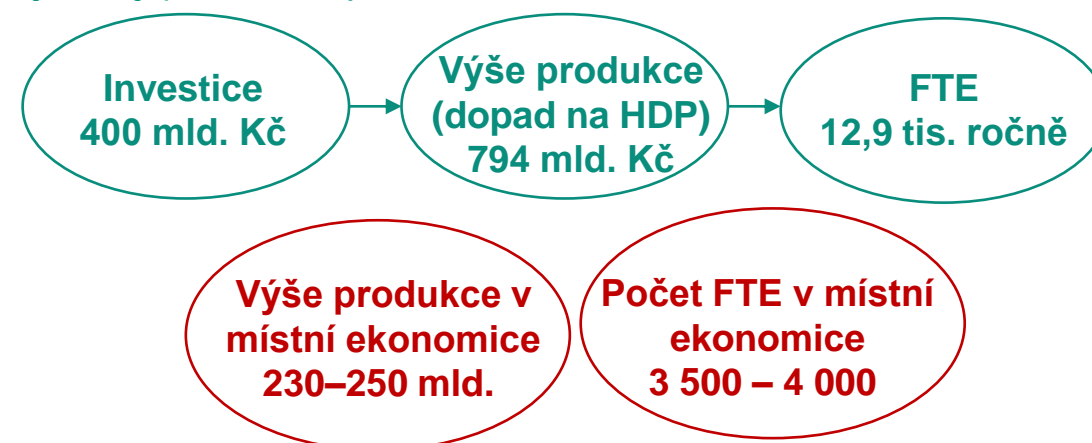
8. Podnikatelský sektor

- Dotčené území je **podnikatelsky stabilizované**. Ve většině sledovaných parametrů se ale **nachází pod průměrnými hodnotami krajů nebo České republiky**. Tomu odpovídá i zařazení části území do struktury hospodářsky a sociálně ohrožených území (HSOU).
- Podpora místní **ekonomiky by se v multiplikaci mohla pohybovat na úrovni 230–250 mld. Kč** za celou dobu dostavby EDU. Dostavba vyvolá v místní ekonomice **vznik až 1 000 nových ekonomických subjektů z čehož cca 490 v Jihomoravském kraji**. Primárně budou z dostavby EDU těžit sektory dopravy a stavebnictví, v místní ekonomice pak maloobchod, ubytování, stravování a pohostinství.

Přehled dopadů na jednotlivé sektory v místní ekonomice

Sektory s potenciálem rozvoje	Sektory s neutrálním dopadem	Potenciálně ohrožené sektory
<ul style="list-style-type: none">▪ Stavebnictví▪ Zpracovatelský průmysl▪ Doprava▪ Velkoobchod	<ul style="list-style-type: none">▪ Stravování▪ Ubytování▪ Maloobchod	<ul style="list-style-type: none">▪ Zdravotní a sociální služby▪ Běžné služby pro obyvatele, např. řemesla▪ Veřejné služby

Dopad na ekonomiku ČR a místní ekonomiku za celou dobu výstavby (2025 – 2040)





8. Podnikatelský sektor – podpora a rozvoj příležitostí

1. Využití podnikatelských příležitostí v souvislosti s dostavbou EDU

Maximalizovat přínosy pro lokální ekonomiku a podpořit podnikatelské příležitosti propojením inovačního ekosystému kraje.

- Zapojení inovačního ekosystému kraje (např. **JIC – Jihomoravské inovační centrum**).
- Vytvoření podmínek pro rozvoj inovativních podnikatelských projektů souvisejících s EDU.

2. Podpora činností institucí zaměřených na podnikání

Zajistit plnou podporu hospodářských institucí a dalších aktérů při rozvoji podnikání.

- Iniciace činností **Hospodářských komor, Úřadů práce, CzechInvest**.
- Poskytování poradenství, pořádání vzdělávacích kurzů a podpora investičních pobídek.
- Zprostředkování kontaktů mezi firmami a institucemi.

3. Podpora spolupráce mezi podnikateli a školami

Propojit podnikatele a vzdělávací instituce za účelem rozvoje lokálních dovedností a ekonomiky.

- **Vzdělávání studentů** v oblastech finanční gramotnosti, digitálních dovedností a řemesel.
- **Mentorování studentů podnikateli** – sdílení zkušeností a podpora inovativního myšlení.

Klíčové závěry dle témat



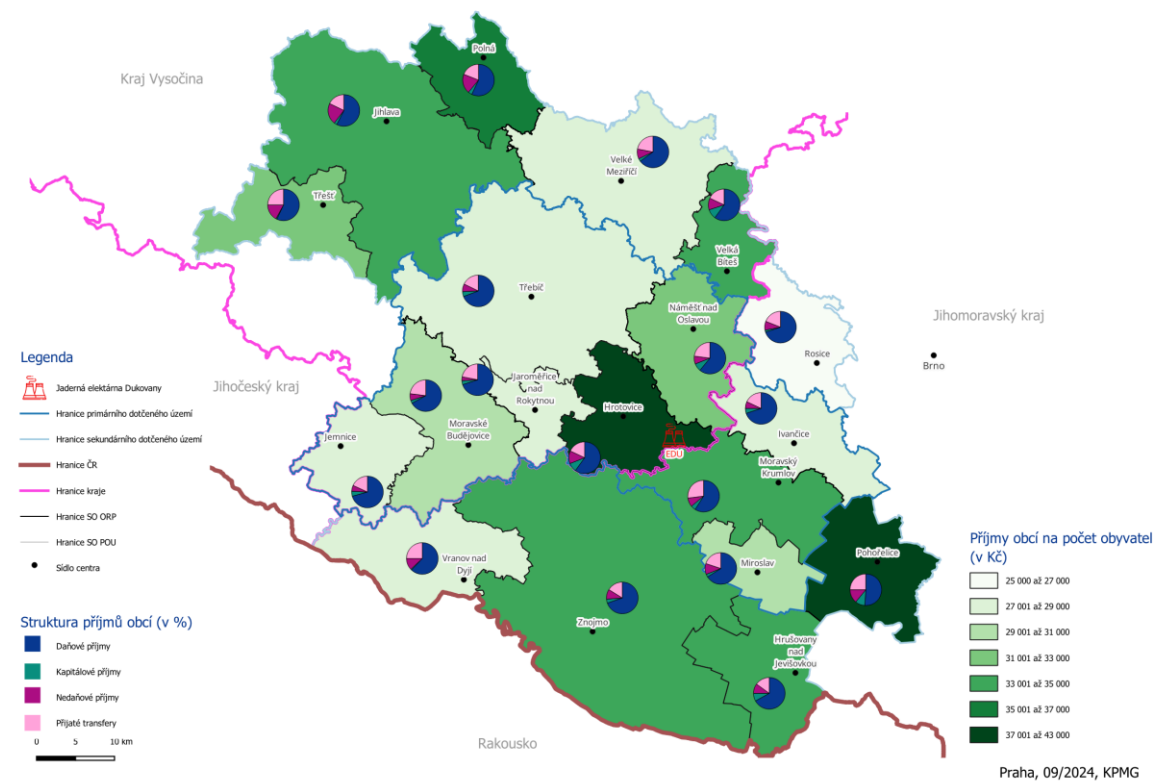
9. Finanční příjmy obcí

- Dostavba EDU jako celek bude mít pozitivní dopady na daňové příjmy **obcí ve výši 1,5 mld. Kč**, a to z obyvatel, kteří se zde v důsledku dostavby trvale usídlí.
- V souvislosti s přítomností osob v dočasném pobytu mohou obce mít **finanční ztrátu ve výši až 0,5 mld. Kč** oproti tomu, kdyby za ně dostávaly daňové příjmy v souladu s RUD.
- Dopady na náklady na činnost obcí v oblasti výkonu státní správy budou **standardně kompenzovány platbami za konkrétní úkony**, které tyto obce vykonají, což nebude mít na hospodaření obcí podstatný vliv.

Odhad bilance daňových příjmů

SO ORP	Součet meziročních změn daňových příjmů za období 2025-2040	
	Bez dostavby EDU	S dostavbou EDU
Moravský Krumlov	27,2	275,6
Ivančice	157,8	310,1
Rosice	245,8	311,4
Pohořelice	390,4	470,1
Znojmo	201,8	301,8

Příjmy obcí dle SO POU v období 2019 - 2023





9. Finanční příjmy obcí – podpora a kompenzace zátěže

1. Zohlednění zátěže dostavby EDU v dotačních programech

Poskytnout zvýhodněnou podporu obcím v dotčeném území.

Kritéria podpory:

- Intenzita zátěže dle **akčního plánu**.
- Vliv návozdových tras a jejich zatížení.
- Rozhodnutí na základě politických priorit kraje.

2. Udržení stávající podpory skrze dotační programy

Zajistit dlouhodobou podporu pro obce, podnikatele a neziskové organizace v regionu.

- Pokračování v poskytování **stávajících dotací pro obce, PO a NNO**.
- Průběžná komunikace s dotčenými obcemi:
 - Zjišťování jejich potřeb.
 - Společné hledání řešení problému.

Hlavní závěry a doporučení

01

Nízká informovanost

- Celkově nedostatečná a rozdílná informovanost aktérů v dotčeném území o dostavbě EDU.
- Míra informovanosti se podstatně snižuje mimo území Energoregionu.

02

Časový nesoulad dopadů

- Většina negativních dopadů se v území projeví okamžitě se zahájením dostavby. Jejich důsledky je nezbytné řešit již v současné době.
- Pozitivní dopady nastanou až později v souvislosti s usídlováním nové populace.

03

Lokálnost dopadů

- Vybrané obce atraktivní z hlediska bydlení a byznysu budou dosahovat pozitivních přínosů.
- Obce s vysokým dopravním zatížením a podílem dočasného bydlení budou ovlivněny negativně.

**Komunikační strategie
a jednotné kontaktní
místo**

**Vytvoření
systému cílené podpory**

Další kroky – dle výsledků studie (stát, kraj, obec)

Národní úroveň

Návrh doporučení	Doporučený termín
Vytvoření akčního plánu jako součásti implementace studie	1-2. čtvrtletí 2025
Vytvoření soustředné podpory a jejího schválení vládou dle výsledků této studie	3-4. čtvrtletí 2025
Vytvoření komunikační strategie a jednotného informačního místa dostavby EDU	1-2. čtvrtletí 2025
Prezentace výsledků studie	Průběžně
Implementace opatření vyplývajících z akčního plánu	od schválení podpory

Krajská úroveň

Návrh doporučení	Doporučený termín
Vytvoření akčního plánu jako součásti implementace studie	1-2. čtvrtletí 2025
Spolupráce na vytvoření jednotného kontaktního místa dostavby EDU s vládou/dotčeným ministerstvem	1-2. čtvrtletí 2025
Aktivní práce s územím na úrovni dotčených SO POU ve formě pravidelných jednání včetně metodické podpory a sběru projektových záměrů v přímé souvislosti s dostavbou EDU	dle potřeby
Zohlednění doporučení vyplývajících ze studie v krajských strategických dokumentech a dotačních programech	1–2. čtvrtletí 2025 – dle potřeby
Prezentace výsledků studie v dotčeném území kraje	Průběžně

Obecní úroveň

Návrh doporučení	Doporučený termín
Prezentace výsledků studie v rámci svého mikroregionu	Průběžně
Spolupráce na implementaci opatření vyplývajících z akčního plánu připraveného na vládní úrovni	3-4. čtvrtletí 2025 – dle potřeby
Příprava a realizace konkrétních projektů reflektujících objektivní potřebu řešení dopadů dostavby dle výsledků studie a parametry systému podpory	2025 – dle potřeby



Radek Chaloupka
Senior Manager

M +420 731 628 383
rchaloupka@kpmg.cz



Pavel Kohout
Principal Consultant

M +420 739 653 397
pavelkohout@kpmg.cz



The information contained herein is of a general nature and is not intended to address the circumstances of any particular individual or entity. Although we endeavor to provide accurate and timely information, there can be no guarantee that such information is accurate as of the date it is received or that it will continue to be accurate in the future. No one should act on such information without appropriate professional advice after a thorough examination of the particular situation.

The KPMG name and logo are trademarks used under license by the independent member firms of the KPMG global organization.

© 2024 KPMG Česká republika, s.r.o., a Czech limited liability company and a member firm of the KPMG global organization of independent member firms affiliated with KPMG International Limited, a private English company limited by guarantee. All rights reserved.

Document Classification: KPMG Public

Příloha

Přehled klíčových pozitivních a negativních dopadů

Klíčové pozitivní dopady	Klíčové negativní dopady
<ol style="list-style-type: none">1. Zvýšení HDP a HPH na národní úrovni, subdodavatelských vztahů a iniciace daňových příjmů souvisejících s dostavbou2. Posílení konkurenceschopnosti místní ekonomiky, zrychlení procesu zavádění inovací, digitalizace a automatizace3. Zlepšení demografické situace – omezení dopadů vylidňování a stárnutí dotčeného území4. Navýšení dodatečných daňových příjmů obcí v souvislosti s trvalým usídlením osob5. Opatření realizována na krajské silniční infrastruktuře, která zkvalitní silniční komunikace v dotčeném území6. Posílení konkurence na trhu práce a jeho odolnosti a zvýšení mzdové úrovně v lokální ekonomice7. Příliv nových obyvatel zejména v mladém produktivním věku představuje příležitost pro rozvoj obcí a jejich veřejných služeb.8. Nárůst mladé populace zmírní stárnutí populace a sníží dopady na poskytování určitých typů zdravotních a sociálních služeb9. Akcelerace nové bytové výstavby v bytových a rodinných domech10. Využití stávajících kapacit v hromadných ubytovacích zařízeních v dotčeném území	<ol style="list-style-type: none">1. Zajištění veřejné infrastruktury pro dočasně pobývajících osoby způsobí obcím finanční ztrátu2. Nárůst nákladní dopravy a individuální automobilové dopravy přispěje k lokálnímu zhoršení plynulosti provozu a může prohloubit negativní socioekonomické dopady3. Prohloubení nedostupnosti ambulantní lékařské péče oproti stávajícímu stavu4. Zvýšení výdajů na podporu integrace cizinců5. Snížení vnímané úrovně bezpečnosti místními obyvateli v souvislosti s koncentrací nových obyvatel včetně cizinců6. Prohloubení nedostatku vhodných absolventů zejména středních a vysokých škol7. Hledání zaměstnanců mimo lokální ekonomiku - jinde v České republice či v zahraničí8. Ztráta kvalifikovaných pracovníků ve veřejném sektoru a sektoru služeb, které nedokážou konkurovat mzdové úrovni v regionu9. Přetěžování stávající veřejné infrastruktury zejména tam, kde bude realizována bytová výstavba nebo výstavba dočasného ubytování10. Vytěsnění ubytovací kapacity pro účely cestovního ruchu zejména v SO ORP s nízkou ubytovací kapacitou